

INVOICE to RO E-Fact

by RENware Software System

INVOICetoROefact System

(c) 2023 RENware Software Systems

Propunere tehnica sistem INVOICetoROefact

Cuprins:

- Propunere tehnica sistem INVOICetoROefact
 - Obiective
 - Vedere de ansamblu a solutiei
 - Componenta xl2roefact
 - Diagrama logica de functionare a componentei
 - Componenta WEB_DASHB

- Componenta SYSTEM_DB
- p/n: 0000-0095
- code-name: api_to_roefact
- commercial name: **INVOICetoROefact**
- url propunere tehnica: http://apitoroefact.renware.eu/commercial_agreement/110-SRE-api_to_roefact_requirements.html
- git: https://github.com/petre-renware/api_to_roefact

Cuprins:

- Propunere tehnica sistem INVOICetoROefact
 - Obiective
 - Vedere de ansamblu a solutiei
 - Componenta xl2roefact
 - Diagrama logica de functionare a componentei
 - Componenta WEB_DASHB
 - Componenta SYSTEM_DB

Obiective

Acest sistem va asigura incarcarea facturilor emise in sistemul [ANAF E-Factura](#) cu respectarea reglementarilor publicate in acest sens (lista contine si legaturi catre fisierele publicate de catre ANAF):

- [Conformarea la modificarile legislative si utilizarea sistemului](#)
- [Informatii de interes referitoare la implementarea sistemului național privind factura electronică RO e-Factura](#)
- [Instrucțiuni de utilizare](#)

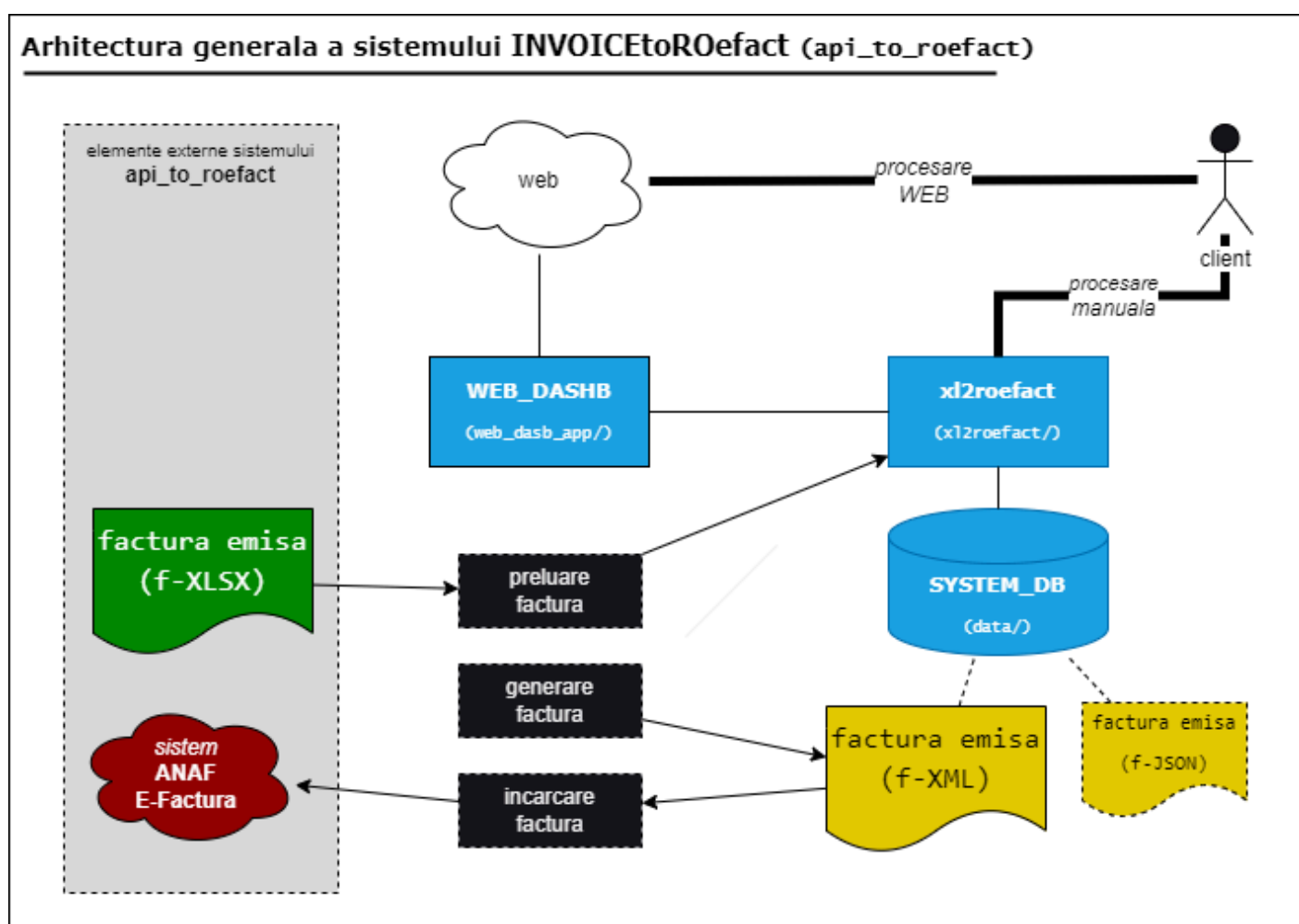
Vedere de ansamblu a solutiei

Solutia `api_to_roefact` consta din urmatoarele componente:

- `api_to_roefact` . `xl2roefact` aceasta componenta are rolul de a implementa efectiv obiectivele principale ale sistemului **INVOICetoROefact**. Componenta este capabila sa ruleze atat "*standalone*" (ca linie de comanda CLI) dar si prin utilizarea ei de catre componenta `WEB_DASHB` si astfel utilizarea ei in varianta de sistem prezentat "*over internet / intranet*". [Prezentarea detalita a acesteia se gaseste aici](#).

- `api_to_roefact.WEB_DASHB` aceasta componenta are rolul de agrega componentele si de a prezenta solutia **INVOICEtoROefact** "over internet / intranet". De asemenea componenta asigura modulele UI necesare pentru administrarea sistemului. [Prezentarea detalita a acesteia se gaseste aici.](#)
- `api_to_roefact.SYSTEM_DB` .Aceasta componente reprezita baza de date a sistemului **INVOICEtoROefact** atit partea relationala dar si partea `no-sql` a acesteia (utilizata pentru eventuale sincrnizari provenite din utilizarea CLI a componentei `xl2roefact`). [Prezentarea detalita a acesteia se gaseste aici.](#)

Figura urmatoare prezinta schematic rolul general al componentelor precum si interactiunea acestora cu mediul exterior sistemului `api_to_roefact` .



Componenta xl2roefact

- **(RDINV)** modul de procesare a fisierului format `XLSX` ce contine factura si colectare a datelor aferente
 - **INTRARI:** fisier format `XLSX` ce contine factura emisa (cod: **f-XLSX**)
 - **IESIRI:** fisier format `JSON` imagine a datelor facturii (cod: **f-JSON**)

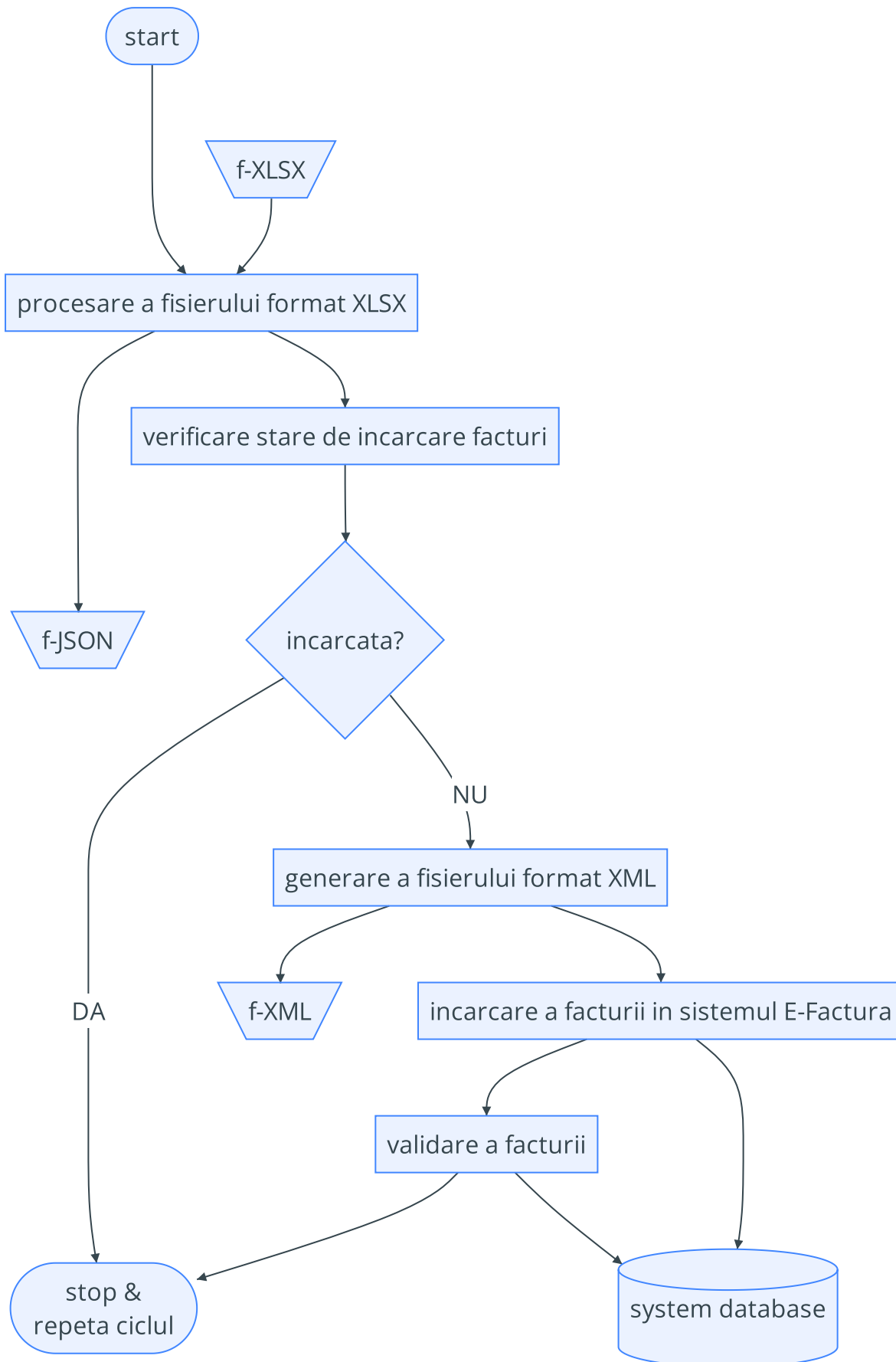
- **(WRXML)** modul de generare a fisierului format XML
 - *INTRARI*: fisier f-JSON
 - *IESIRI*: fisier format XML conform cerintelor si sistemului ANAF E-Factura (cod: **f-XML**)
- **(CHKXML)** modul de validare a facturii in sistemul ANAF E-Factura
 - *INTRARI*: fisier f-XML
 - *IESIRI*: raport cu eventualele erori de validare ¹
- **(LDXML)** modul de incarcare a facturii in sistemul ANAF E-Factura
 - *INTRARI*: fisier f-XML
 - *IESIRI*: raport cu validarea si identificatorul incarcarii ¹
- **(CHKISLD)** modul de verificare a starii de incarcare a unei facturi emise
 - *INTRARI*: fisier f-XLSX sau numarul / cheia / codul facturii
 - *IESIRI*: valoarea echivalent TRUE daca factura a fost deja incarcata sau valoare echivalent FALSE daca factura nu a fost incarcata ²



Formatul fisierelor Excel cu factura

XLSX este sigurul format de fisier acceptat

Diagrama logica de functionare a componentei



...#FIXME explicatii necesare ?...

Componenta WEB_DASHB

...INCOMING...



Componenta SYSTEM_DB

...INCOMING...



-
1. raportul se scrie in baza de date a sistemului si in fisierul `f-XLSX` intr-un worksheet separat dedicat acestui scop [←](#)
[←](#)
 2. in cazul valorii echivalent `TRUE` se poate intoarce identificatorul incarcarii daca este disponibil [←](#)
-

Last update: March 6, 2024